

2023—2024 学年高中三年级摸底考试

地理试题

注意事项：

1. 答卷前，考生务必将自己的姓名、考生号等填写在答题卡和试卷指定位置。
2. 回答选择题时，选出每小题答案后，用铅笔把答题卡上对应题目的答案标号涂黑。如需改动，用橡皮擦干净后，再选涂其他答案标号。回答非选择题时，将答案写在答题卡上。写在本试卷上无效。
3. 考试结束后，将本试卷和答题卡一并交回。

一、选择题：本题共 15 小题，每小题 3 分，共 45 分。每小题只有一个选项符合题目要求。

热带云雾林是热带森林中一种特殊的植被类型，主要分布在亚洲、美洲和非洲热带地区一定海拔高度的山顶或山脊，林中特有物种丰富。林木多矮小、弯曲，附生植物发达。在全球气候变暖的背景下，热带云雾林的生存空间发生了很大变化。据此完成 1—3 题。

1. 热带云雾林特有物种丰富的主要影响因素是

- A. 热量 B. 降水 C. 地形 D. 人类活动

2. 热带云雾林树木矮小、弯曲，反映其生长地

- ①海拔高，风力强劲 ②降水多，湿度过大
③土层薄，土壤贫瘠 ④坡度大，灾害频发

- A. ①③ B. ②④ C. ②③ D. ①④

3. 受全球气候变暖的影响，原热带云雾林将

- A. 整体上移 B. 整体下移 C. 面积扩大 D. 面积缩小

吐鲁番市西南大约 13 公里有一处保存较为完整的汉代城市遗址，位于两条河流交汇处的河心洲上，该河心洲为一处黄土台地，四周崖岸壁立，台地上是一座没有城墙、没有树木的废弃城池，曾经是古丝绸之路最繁华的城市之一。图 1 为该城遗址所在区域景观图，据此回答 4—6 题。

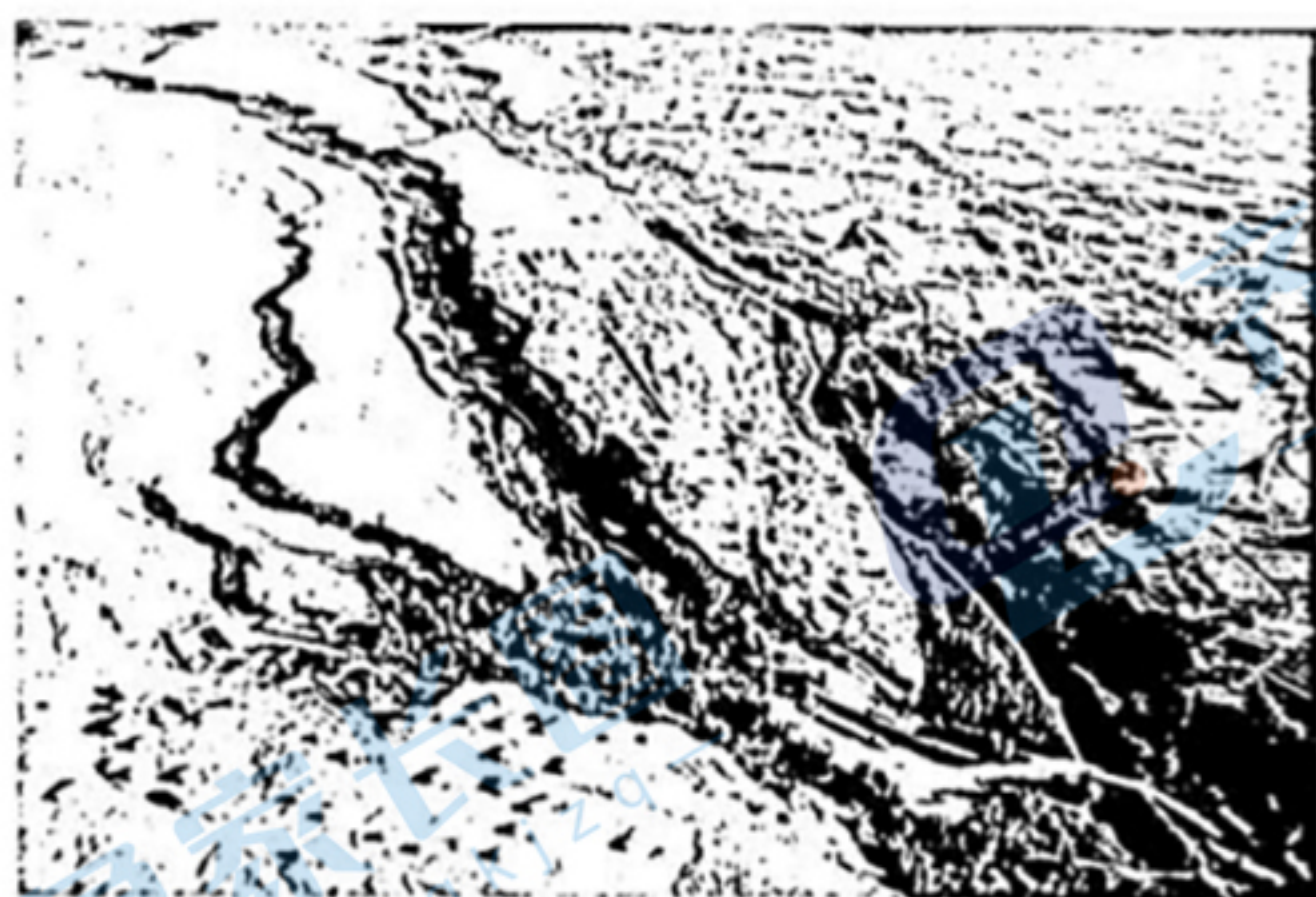


图 1

4. 该城所在河心洲的成因是
- A. 地壳抬升 B. 泥沙淤积 C. 风力侵蚀 D. 洪水冲蚀
5. 古人把城址选择在台地上的主要目的是
- A. 发展农耕 B. 便于商贸 C. 军事防御 D. 取水方便
6. 该城不是用一砖一瓦垒起来的,而是一寸一寸硬掏出来的,是因为有良好的
- A. 气候条件 B. 技术条件 C. 土质条件 D. 地形条件

被誉为“中国日用五金之都”的丹灶镇位于广东省佛山市。2014 年广东省新能源汽车产业基地在此挂牌成立;2017 年开始氢燃料电池的生产。截至目前,丹灶镇吸引了超过 120 多家氢能企业和机构,打造了具有国内自主知识产权的氢能产业链,成为中国氢能产业发展的高地。据此完成 7—9 题。

7. 2017 年丹灶镇开始氢燃料电池的生产,其主导因素是
- A. 原料 B. 市场 C. 科技 D. 劳动力
8. 丹灶镇打造其氢能产业链具有国内自主知识产权的直接目的是
- A. 获取国家财政补贴 B. 扩大企业生产规模
- C. 减轻市场竞争压力 D. 加强企业信息交流
9. 丹灶镇成为氢能产业高地,主要得益于
- A. 用地规模的变化 B. 人才结构的变化
- C. 人力成本的变化 D. 环境质量的变化

在海洋中,锋面是两个水团或两种不同水体的界面,即某一要素梯度最密集处。长江口有大量泥沙随径流扩散入海,出现几十千米范围的悬沙场,形成悬沙锋。图2为长江口锋面分布示意图,据此回答10—11题。

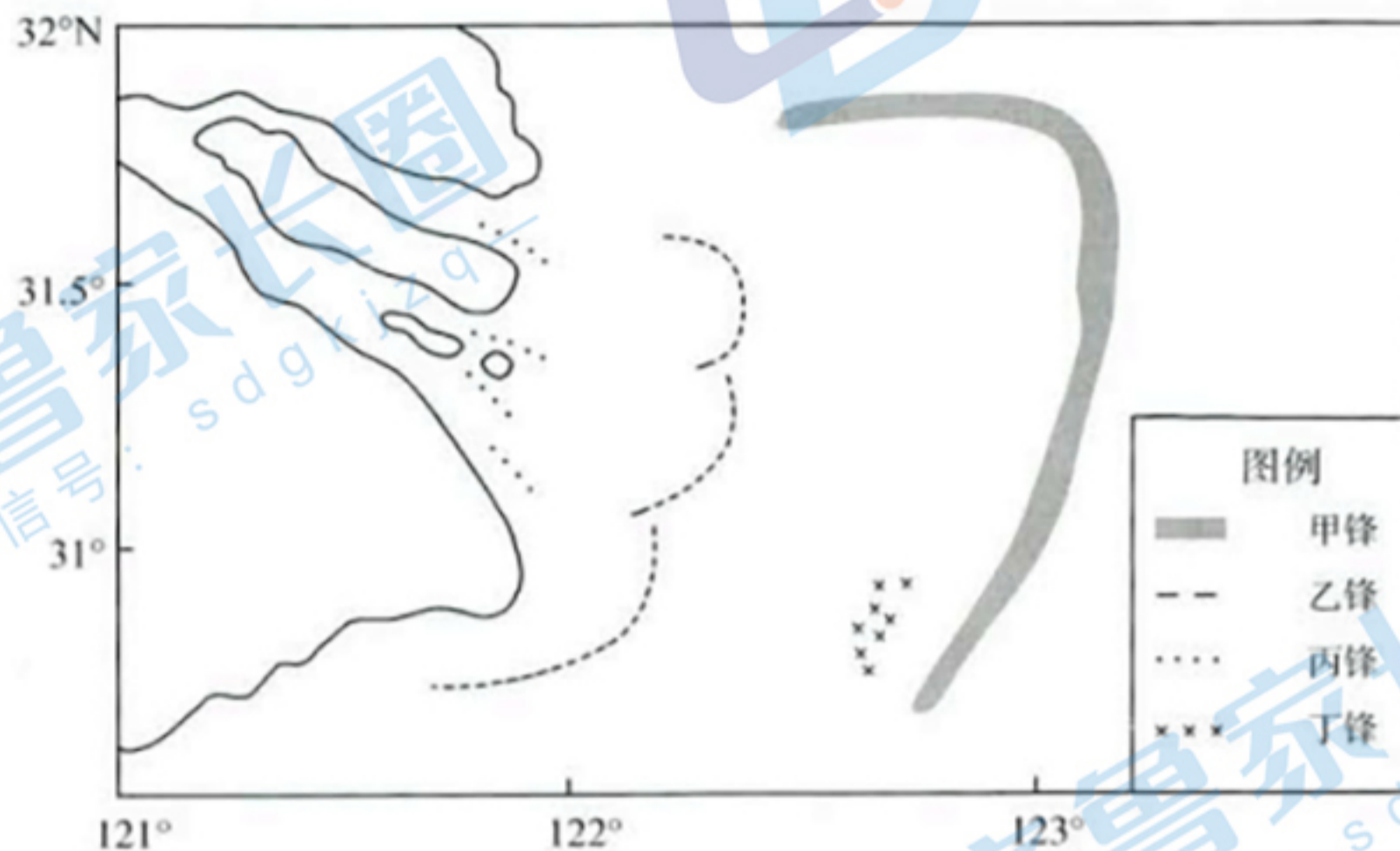


图2

10. 长江口悬沙锋的位置最接近

- A. 甲 B. 乙 C. 丙 D. 丁

11. 该区域悬沙锋出现频率最高的季节是

- A. 春季 B. 夏季 C. 秋季 D. 冬季

小明在夏至日这一天外出度假(度假地使用夏令时,即将原区时时间调快一小时)。候机期间,在天文台网站输入度假地经纬度后,得到当日该地的太阳视运动路径图(图3),路径图上每两个圆圈间隔1小时。据此完成12—13题。

12. 该度假地可能位于

- A. 西雅图($48^{\circ}\text{N}, 122^{\circ}\text{W}$)
 B. 汉堡($53^{\circ}\text{N}, 11^{\circ}\text{E}$)
 C. 朱诺($54^{\circ}\text{N}, 131^{\circ}\text{W}$)
 D. 慕尼黑($47^{\circ}\text{N}, 12^{\circ}\text{E}$)

13. 抵达后,小明希望在卧室观看日落地平线景观,最理想的时间(卧室钟表时间)为

- A. 21:24 B. 21:40
 C. 20:24 D. 20:40

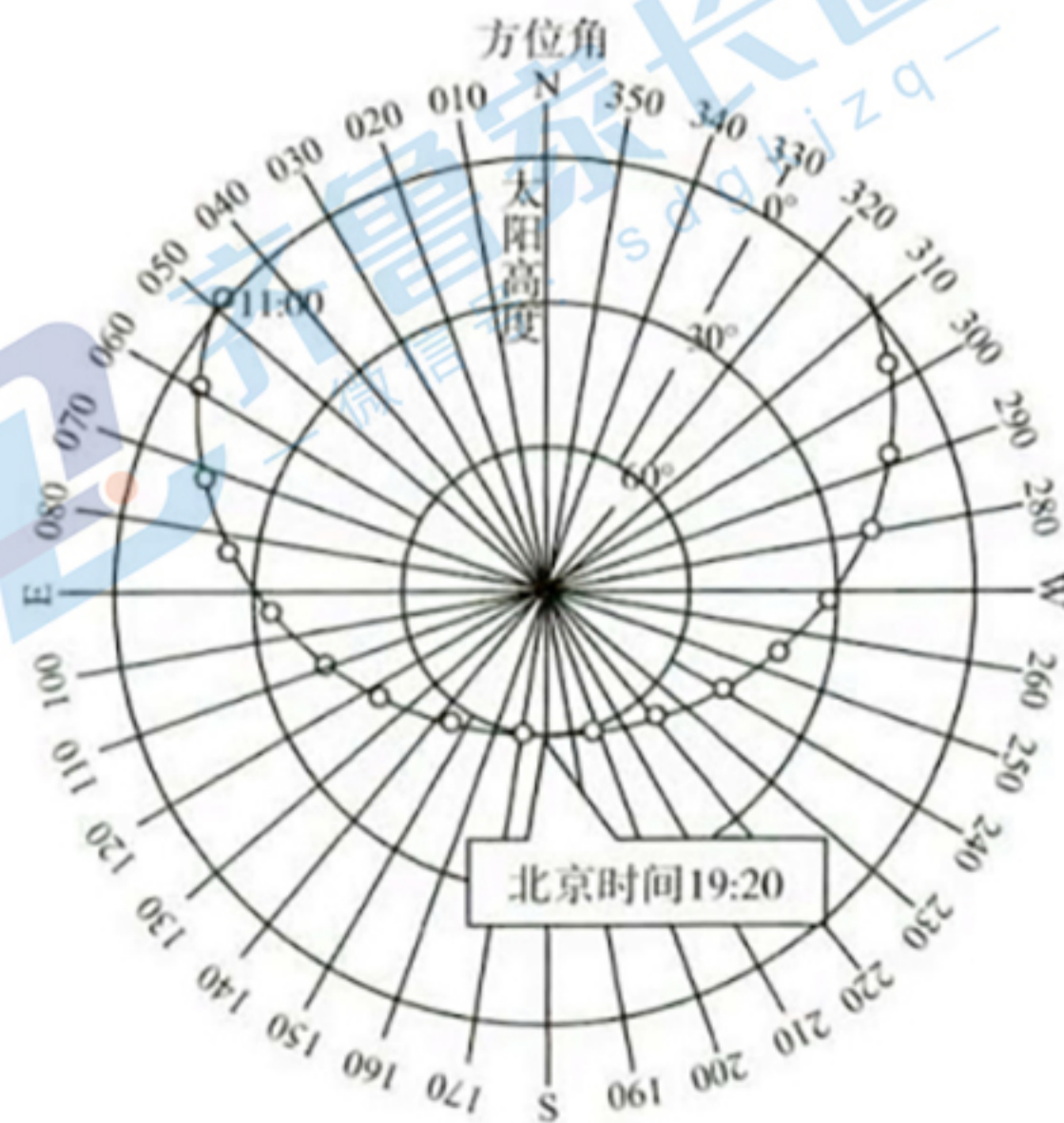


图3

广州市人民南路为历史风貌街区,1987年该路段建成全国第一条城市高架路。建成后沿线居民对高架路带来的噪音、遮阳、污染等问题意见很大。在最新规划中,市政府准备对此高架路进行拆改。图4为人民南路高架路所在街区景观图。据此完成14—15题。



图4

14. 高架路建成之初,广州市人民路被改变的是

- A. 建筑密度 B. 街区尺度 C. 用地功能 D. 房屋风格

15. 该路段高架最可行的拆改方式为

- A. 搭建隔音棚 B. 修建公园 C. 改为步行街 D. 整体拆除

二、非选择题：本题共 4 小题，共 55 分。

16. 阅读图文资料，完成下列要求。（14 分）

为了维持生计，M 国（图 5）南部的农民世代沿袭着一种“漂浮农田”的耕种方式。每逢雨季，农民们把水葫芦、稻秆等杂物收集起来，使其与浮萍等混合形成有机植床，各种蔬菜瓜果作物种植在漂浮于水面的有机植床之上，数月之后，农民们摇橹而至，开始采摘，一部分满足家庭所需，剩余的拿到菜市场出售。

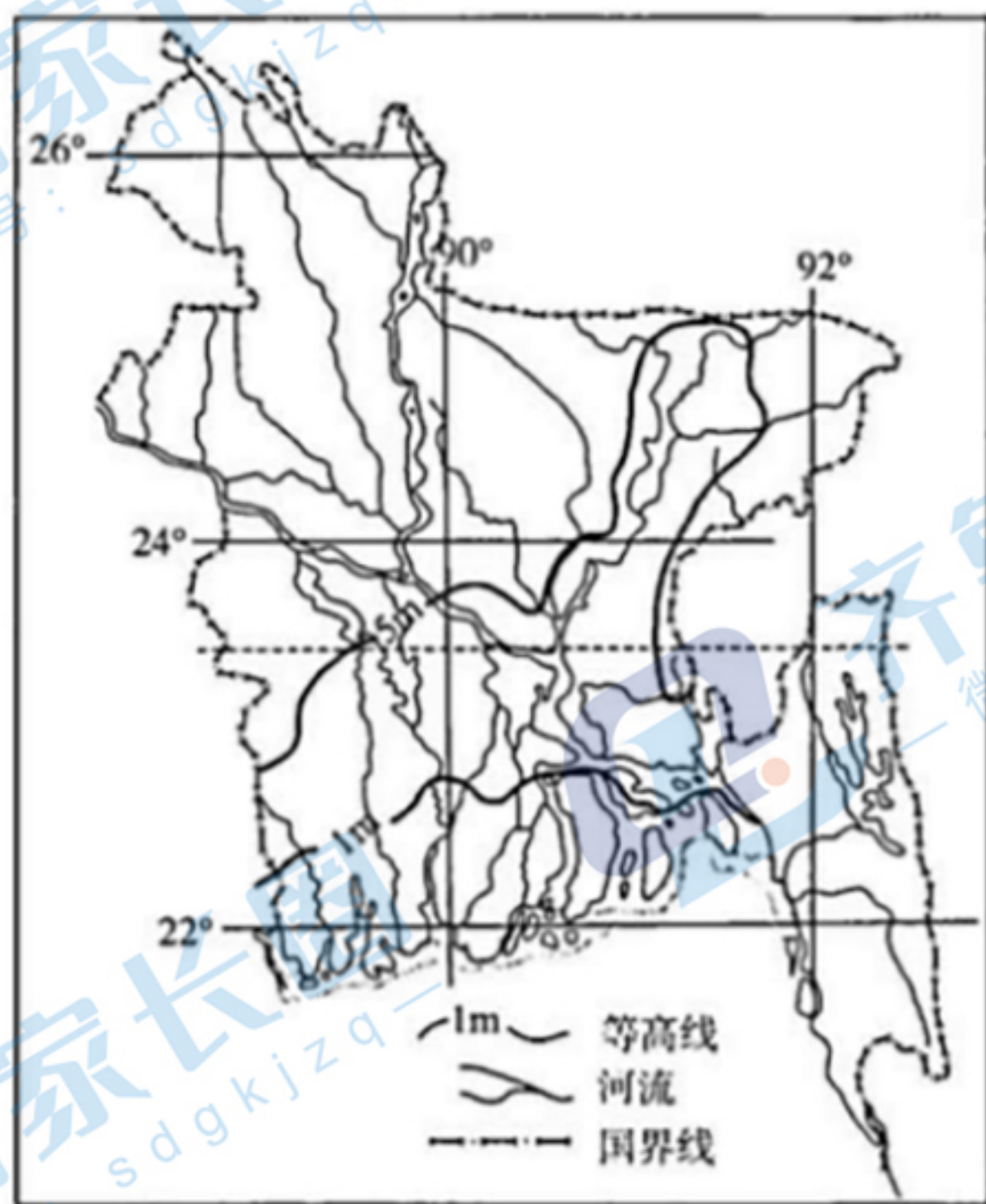


图 5

- (1) 从地势的角度，说明 M 国南部发展“漂浮农田”的原因。（4 分）
- (2) M 国“漂浮农田”的耕种方式十分绿色环保，请说明理由。（6 分）
- (3) 从提高农业效益的角度，请对该国“漂浮农田”发展提出可行性的建议。（4 分）

17. 阅读图文资料,完成下列要求。(12分)

2023年4月4日,受冷空气与西南暖湿气团的共同影响,江西省自北向南经历了一次区域性降水过程,8:00南昌市受锋面影响出现雷暴天气。图6为4日8:00江西省及其周边地区风向及风力示意图。

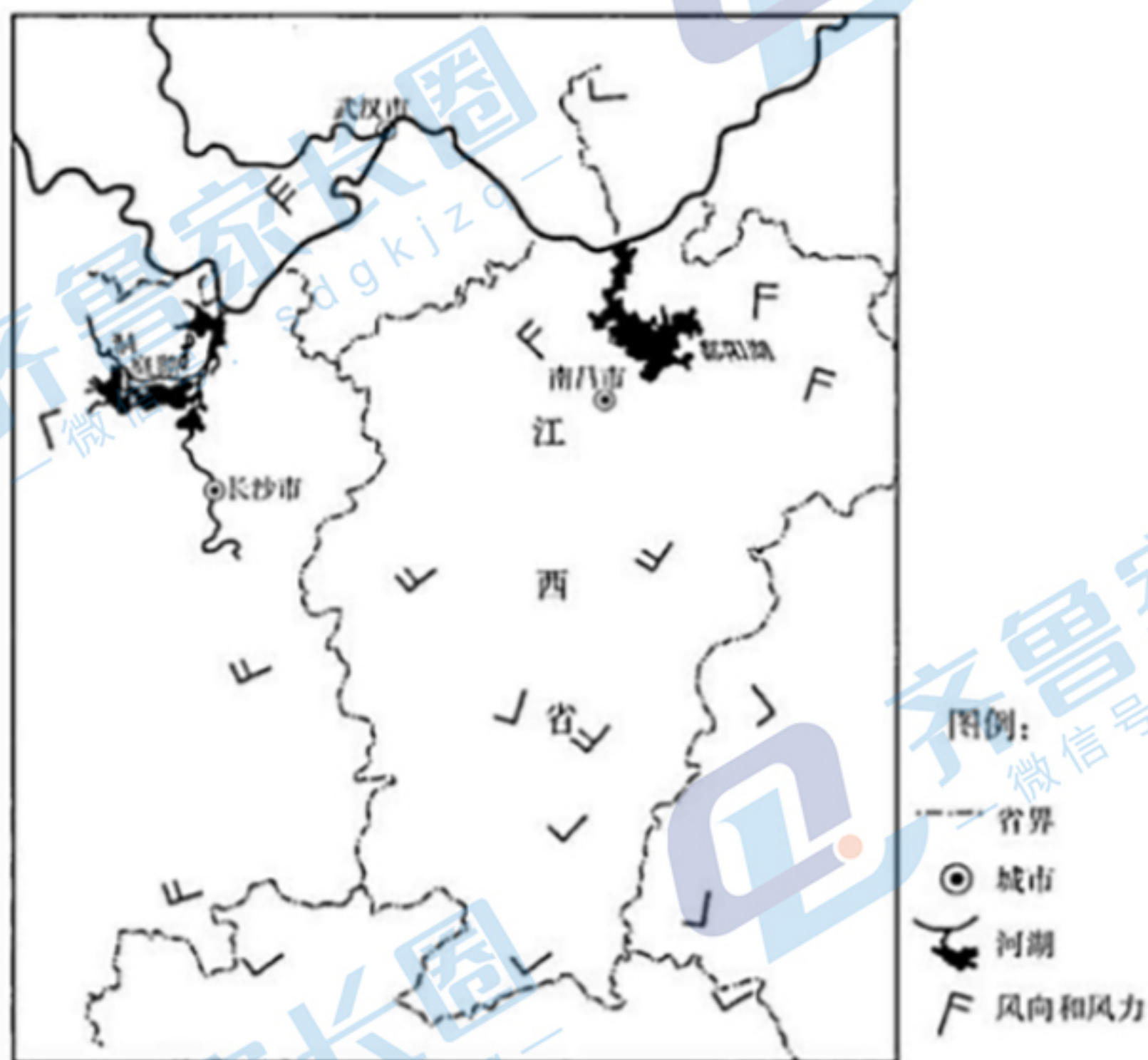


图6

(1)用锋面符号在图中适当位置绘制出锋面,并解释该锋面形成的原因。(6分)

(2)雷暴是指在大气不稳定时发生的局地性强对流天气,强烈的气流抬升会带来短时间的强降水。分析锋面在此次雷暴天气形成过程中的作用。(6分)

18. 阅读图文资料,完成下列要求。(13分)

长春是我国汽车产业的发源地,近年来急需扩大空间规模。2020年6月,公主岭市划归长春市代管,依托一汽集团等重点企业,整合公主岭零部件配套优势,长春—公主岭融合发展打造国际级汽车产业基地,辐射带动周边城镇。近几年实际发展过程中,吉林省出现了长春市“一城独大”的现象,周边城市发展缓慢。图7为长春—公主岭同城化协同发展示意图。



图7

(1)说明长春—公主岭融合发展打造国际级汽车产业基地的条件。(6分)

(2)长春、公主岭在汽车制造上的分工不同,推测长春市承担的汽车制造环节。(2分)

虹吸效应是中心城市从周边地区集聚生产要素和经济活动,而扩散效应反之。图8为“中心城市辐射效应的时演示意图”。

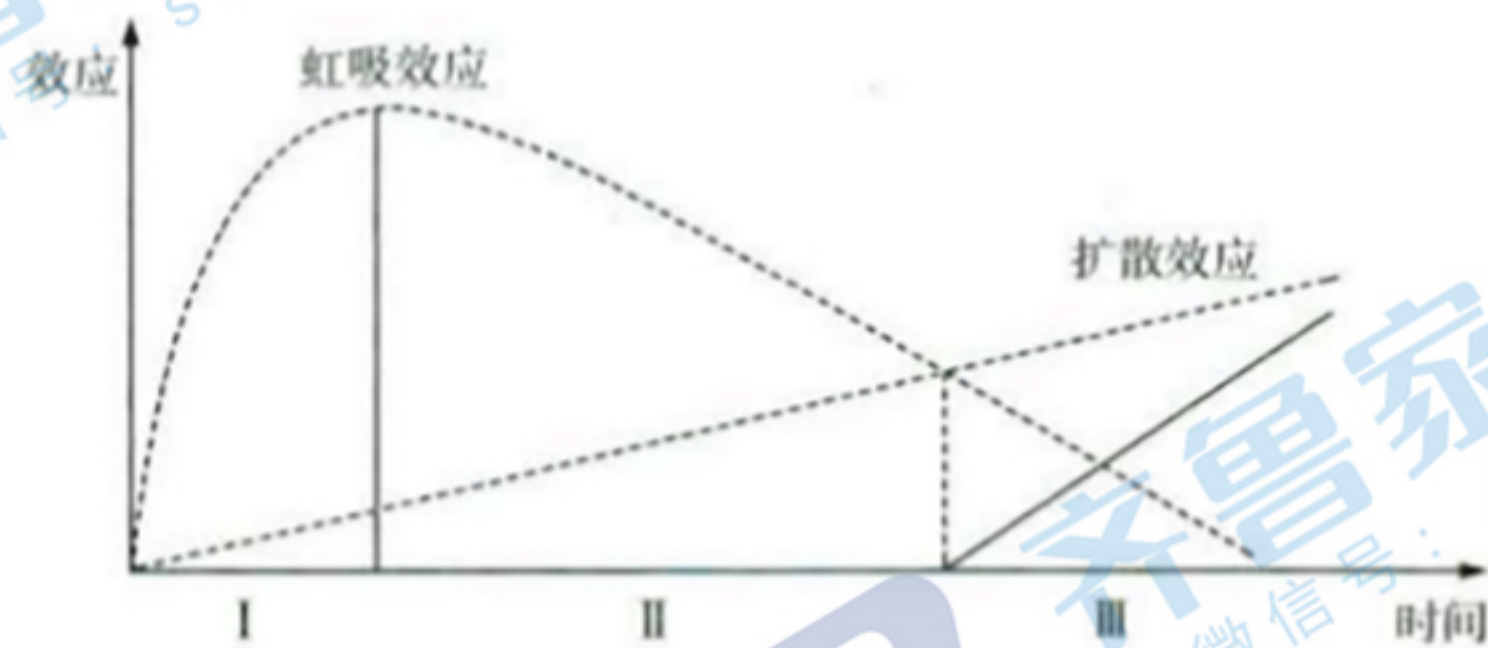


图8

(3)推测近几年长春市在图中所处的阶段并说明理由。(5分)

19. 阅读图文材料,回答下列问题。(16分)

盐渍土在我国广泛分布,给经济社会和生态环境带来了极大的危害。盐渍土中盐离子会减少土壤的空隙度、透水性和透气性,加重土壤的毛细作用(指水分和养分在毛细管内的流动和移动),盐分浓度过高还会严重阻碍植物生长。黄河三角洲濒临渤海湾与莱州湾,地势低平多盐渍土,严重限制了区域生态环境与经济的发展。

(1)说明黄河三角洲盐渍土的形成过程中的水盐运动。(6分)

某实验团队为治理盐渍土,以消除毛细现象、阻断水盐迁移通道为原则,在黄河三角洲某试验区盐渍土下铺设了高空隙材料以及致密性隔水材料(图9)。

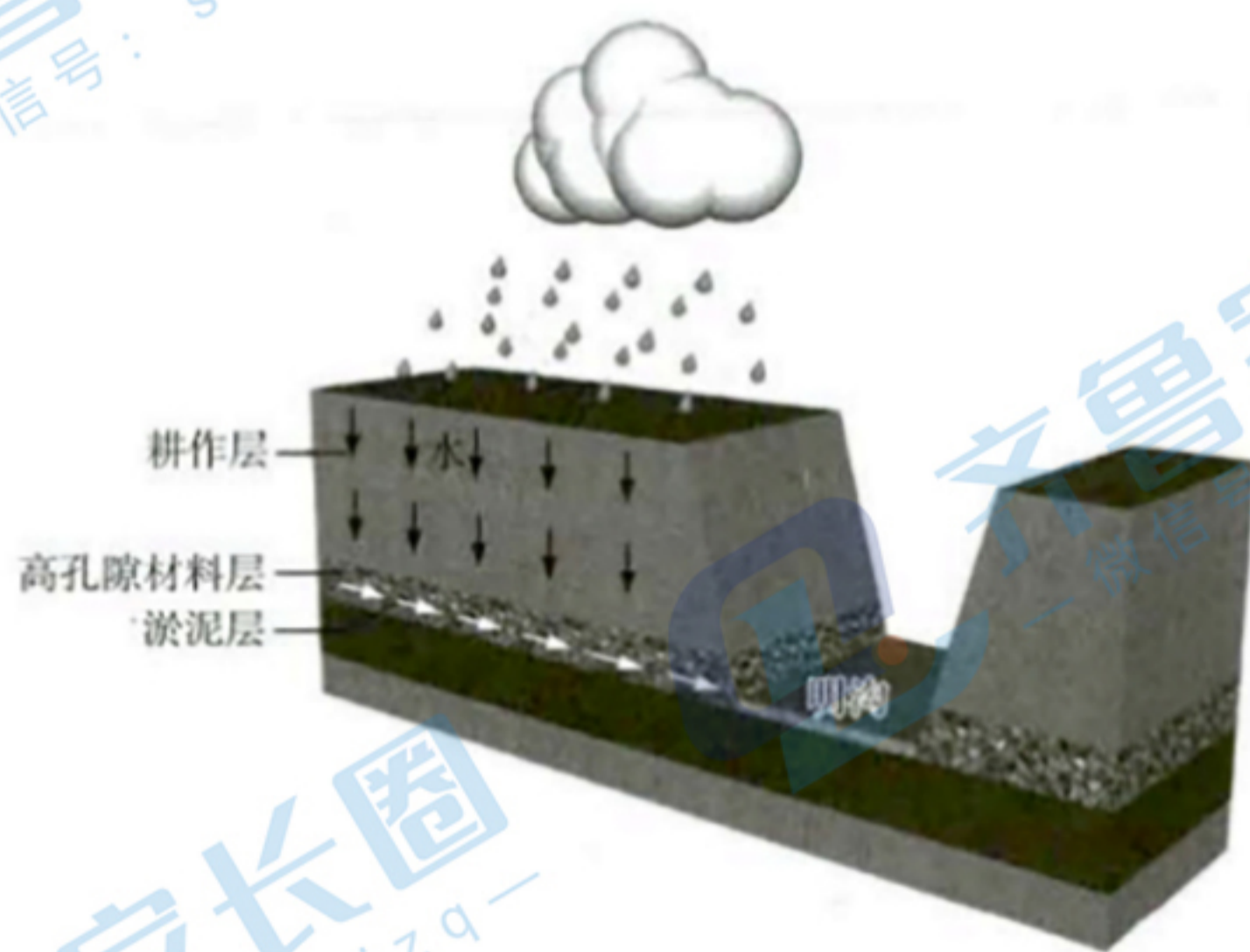


图9

(2)说明铺设高空隙材料以及致密性隔水材料治理盐渍土的原理及过程。(6分)

(3)当地使用建筑垃圾和秸秆填充高空隙层,利用黄河淤泥充当致密层,这体现人地协调。

对此做出合理解释。(4分)