

绝密★启用前（全国卷）

文科综合能力测试

注意事项：

- 1.答卷前，考生务必将自己的姓名、准考证号填写在答题卡上。
- 2.回答选择题时，选出每小题答案后，用铅笔把答题卡上对应题目的答案标号涂黑。如需改动，用橡皮擦干净后，再选涂其他答案标号。回答非选择题时，将答案写在答题卡上，写在本试卷上无效。
- 3.考试结束后，将本试卷和答题卡一并交回。

一、选择题：本题共 35 小题，每小题 4 分，共 140 分。在每小题给出的四个选项中，只有一项是符合题目要求的。

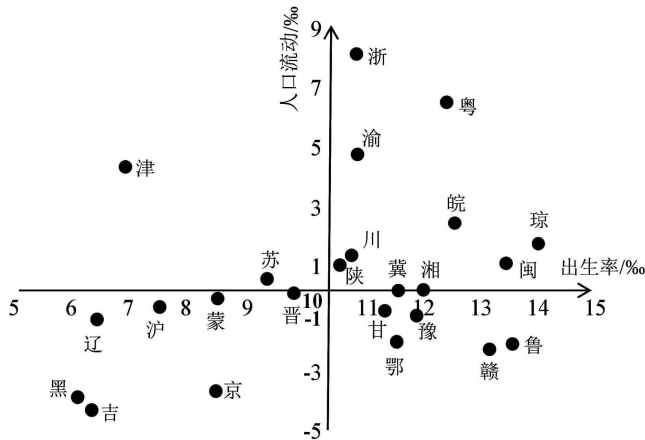
2022 年 12 月 9 日 14 时 35 分，在黄海海域，捷龙三号固体运载火箭以海上热发射的方式从发射船上点火起飞，随后将 14 颗卫星送入预定轨道，火箭首飞任务取得圆满成功。据有关专家介绍，热发射就是指火箭直接从发射平台上点火起飞，冷发射是指先用发射筒之类的装置将火箭弹射出来，随后在半空中点火起飞。据此完成 1~2 题。



- 1.捷龙三号固体运载火箭点火起飞后一周内
 - A.北京日出方位角渐大
 - B.悉尼昼夜长短之差渐小
 - C.伦敦正午日影渐短
 - D.地球自转线速度渐快
- 2.与海上冷发射相比，海上热发射需要克服的困难还包括
 - ①火箭点火产生强大的反作用力
 - ②海上的高盐度、高湿度
 - ③海面波动带来的船体摇晃
 - ④发射船对高温的承受能力

A.①② B.①④ C.②③ D.③④

我国各省人口变化会受到生育政策调整和人口流动（<人口增长-自然增长>/地区总人口）的影响，对地区经济产生重要影响。如图示意我国 24 个省级行政区 2014~2019 年间人口流动和出生率的年均值。据此完成 3~5 题。



- 3.与浙江相比，重庆人口流动群体主要来自
 - A.中部地区人口
 - B.东部地区人口
 - C.外地户籍人口
 - D.回流家乡人口
- 4.黑龙江省人口变化最可能会
 - A.制约经济增长
 - B.缓解人口老龄化
 - C.增加居民负债
 - D.缓解劳动力短缺
- 5.基于人口流动和出生率情况，广东省应该

文科综合试题（全国卷） 第 1 页（共 12 页）

- ①限制外地人口流入
- ②加强房地产调控政策
- ③全面放开计划生育
- ④营造优越的创业环境

- A.①③ B.①④ C.②③ D.②④

某平原农区针对“三生”空间土地利用问题(如图),通过聚焦土地权属调整和空心村综合整治,初步实现了土地综合整治,促进乡村有效转型和乡村振兴。据此完成6~7题。

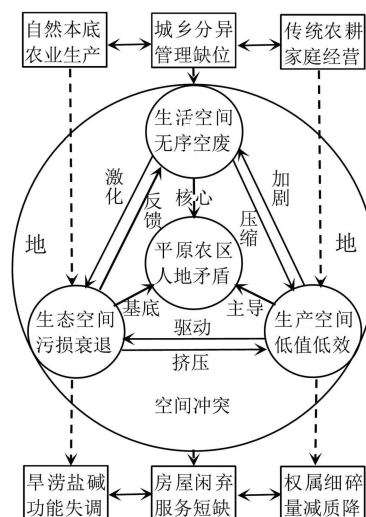
6.该平原农区最可能属于

- A.太湖平原
- B.河套平原
- C.华北平原
- D.三江平原

7.推进该平原农区土地综合整治的合理举措有

- ①退宅还田
- ②短期弃耕撂荒
- ③分散居住
- ④规范土地流转

- A.①③ B.①④ C.②③ D.②④



2011年6月15~16日,河西走廊西部干旱区发生了一次极端暴雨天气。内蒙古西部至河套地区西北~东南向的暖性高压脊西部形成的高原低涡是此次天气过程主要的影响系统。如图示意2011年6月15日20时地面至气压300hPa处的水汽通量垂直积分(箭头),方框表示河西走廊西部,圆圈表示异常偏东气流区,粗长箭头为水汽输送示意路径。据此完成8~9题。

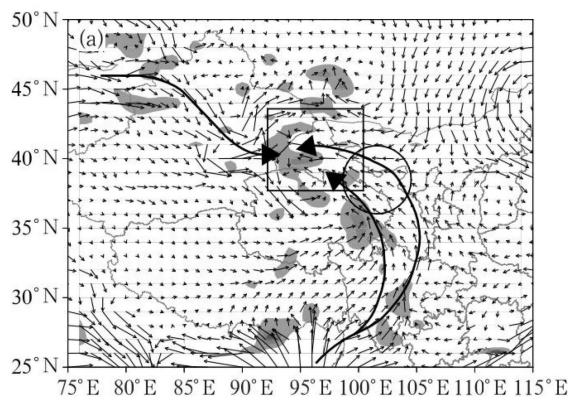
8.此次极端暴雨的水汽主要来自

- ①太平洋 ②大西洋 ③印度洋 ④北冰洋
- A.①② B.①③
- C.②③ D.③④

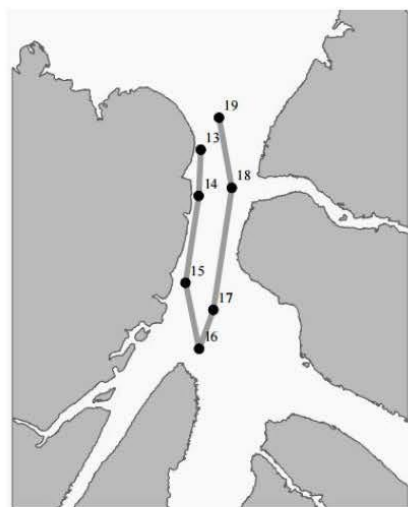
9.河西走廊西部此次极端暴雨形成的原因是

- ①高压脊控制,盛行下沉气流
- ②高原低涡中心有较强辐合上升运动
- ③东西两路输送的水汽在河西走廊西部辐合
- ④谷地易形成逆温,大气结构稳定

- A.①② B.①④ C.②③ D.③④



位于北美洲北部的内尔海峡整体较为狭长,长度约500km,宽度一般在30~40km之间,海峡北部连接北冰洋。下左图示意来自北冰洋的62号浮冰于2017年1月13~19日在该海峡的运动轨迹,右表展示了这一时期内62号浮冰在每一天运动过程中的速度与对应的风速、海流速度和海冰密集度。据此完成10~11题。



开始日期	结束日期	浮冰速度 $/(km \cdot h^{-1})$	风速 $/(km \cdot h^{-1})$	海流速度 $/(km \cdot h^{-1})$	海冰密集度/%
1月13日	1月14日	-0.78	-0.50	-0.69	98.9
1月14日	1月15日	-1.50	-12.63	-0.98	90.7
1月15日	1月16日	-1.06	0.54	-0.95	84.3
1月16日	1月17日	0.69	29.17	-0.83	90.9
1月17日	1月18日	3.18	49.90	-0.49	90.6
1月18日	1月19日	1.08	43.90	-0.32	93.3

10. 15~17日62号浮冰运动方向发生了变化,引起其方向变化的主要因素分别是

- A. 风速、海流速度 B. 风速、海冰密集度 C. 海流速度、风速 D. 海冰密集度、海流速度

11. 该海峡海冰密集度

- ①受纬度影响较大 ②受海域面积影响较小 ③影响风速 ④影响海流速度

- A. ①③ B. ①④ C. ②③ D. ②④

12. 文化和旅游部数据中心测算,2023年春节假期全国国内旅游出游3.08亿人次,同比增长23.1%,恢复至2019年同期的88.6%;实现国内旅游收入3758.43亿元,同比增长30%,恢复至2019年同期的73.1%。这表明我国

- ①旅游产业恢复发展,满足游客需求 ②旅游产品结构优化,消费结构改善
③经济韧性强、潜力大、活力足 ④居民消费水平提高,恩格尔系数上升

- A. ①② B. ①③ C. ②④ D. ③④

13. 国有资本投资公司主要以服务国家战略、优化国有资本布局、提升产业竞争力为目标,按照政府确定的国有资本布局和结构优化要求,发挥投资引导和结构调整作用。它以对战略性核心业务控股为主,推动产业集聚、化解过剩产能和转型升级,培育核心竞争力和创新能力,着力提升国有资本控制力、影响力。国有资本投资公司对经济发展的影响路径传导正确的是

- ①培育前瞻性战略性新兴产业 ②发挥主导作用,优化投资结构
③实现重大技术突破和重大发展 ④增强国有经济控制力和竞争力

- A. ①→②→③→④ B. ②→①→③→④ C. ②→③→①→④ D. ③→②→①→④

14. 2022年9月29日,北京出台《关于在中关村国家自主创新示范区核心区开展高等院校、科研机构 and 医疗卫生机构科技成果先使用后付费改革试点实施方案》等4项新政,旨在建立与市场配置要素机制相适应的科技成果转化制度。这些新政的实施能够

- ①激发人们科技创新 ②维护市场公平竞争
③促进资源优化配置 ④充分发挥政府作用

- A. ①③ B. ①④ C. ②③ D. ②④

15. 2023年1月8日,2022年国家医保药品目录谈判工作正式结束,阿兹夫定片、清肺排毒颗粒等治疗发热、咳嗽等新冠症状的药品达600余种纳入国家医保药品目录,药价大幅降低。此举有助于

- ①引导药价回归合理区间，提高社会保障水平
②减轻群众看病就医负担，满足人民群众的美好生活需要
③通过风险分摊与责任共担，发挥了社会保险的互助功能
④提高社会保险水平，守牢社会保障最后一道防线
A.①② B.①③ C.②④ D.③④
- 16.2023年1月1日，《区域全面经济伙伴关系协定》正式生效实施一周年。据海关统计，2022年我国对RCEP其他14个成员国进出口12.95万亿元，增长7.5%，占我国外贸进出口总值的30.8%。其中，我国对RCEP其他成员国出口电子元件、蓄电池、汽车分别增长15%、50.3%和71.6%。这说明我国
①坚持正确的义利观，做全球发展的贡献者 ②适应新形势，实行投资自由化便利化政策
③优化外贸结构，推动形成出口竞争新优势 ④奉行多边贸易，发展更高层次开放型经济
A.①② B.①④ C.②③ D.③④
- 17.党的二十大报告指出，坚持制度治党、依规治党，以党章为根本，以民主集中制为核心，完善党内法规制度体系，增强党内法规权威性和执行力，形成坚持真理、修正错误，发现问题、纠正偏差的机制。完善党内法规制度体系是基于
①严肃党内政治纪律，提高依法行政水平的需要
②实行依法治国方略，提高立法质量和水平的需要
③落实全面从严治党，勇于自我革命的需要
④推动党的规范化、制度化建设的需要
A.①② B.①③ C.②④ D.③④
- 18.T市政协会议期间，民革T市委员会提出的《关于保护发扬历史建筑文化 提高我市建筑商文旅价值的提案》被列为重点提案。市政协就此多次组织实地调研，进一步推动了T市相关点位文物保护与国际消费中心城市建设紧密结合。这表明
①民主党派参政议政，管理国家和社会事务 ②社会主义民主是最真实最管用的民主
③人民政协是发扬社会主义民主的重要形式 ④政协委员参与政治协商，有利于决策科学化
A.①③ B.①④ C.②③ D.②④
- 19.2022年12月19日，在加拿大蒙特利尔举行的《生物多样性公约》第十五次缔约方大会第二阶段会议通过“昆明—蒙特利尔全球生物多样性框架”。中国作为主席国，在协调各方、推动会议进程方面发挥了引领作用。《生物多样性公约》秘书处执行秘书伊丽莎白·穆雷玛认为，“框架”的达成“不仅是中国的胜利，也是中国引领下世界的胜利”。材料表明
①我国为全球生态文明建设贡献了中国智慧和方案
②我国坚持共商共建共享原则推进生态领域的结盟协作
③维护人类共同利益是我国对外活动的出发点和落脚点
④世界各国唯有团结合作才能共同构建地球生命共同体
A.①② B.①④ C.②③ D.③④
- 20.传统制茶技艺主要集中于秦岭淮河以南、青藏高原以东的江南、江北、西南和华南四大茶区，相关习俗在全国各地广泛流布，为多民族所共享。通过丝绸之路、茶马古道、万里茶道等，茶穿越历史、跨越国界，深受世界各国人民喜爱，已经成为中国与世界人民相知相交、中华文明与世界其他文明交流互鉴的重要媒介，成为人类文明共同的财富。这表明

- ①吸收外来文化能够实现各国文化交融趋同 ②不同国家文化在博采众长中能够相互认同
③中华文化源远流长，具有共通的价值追求 ④文明交流互鉴是人类文明进步的重要动力
- A.①② B.①④ C.②③ D.③④

21. 脑子像是被布蒙上了、注意力不集中、记不住东西……这是部分新冠病毒感染患者提到的症状，被称为“脑雾”(Brain Fog)。有专家指出新冠病毒感染后出现的缺氧可以损伤大脑神经系统，造成认知障碍的一系列“脑雾”症状。随着对新冠病毒感染研究的不断深入，呼吸系统疾病如何影响神经系统的深层次原因将会一一解开。这表明

- ①物质决定意识，意识是人脑自发的产物
②意识是人脑的机能，人脑是意识活动的物质器官
③世界上只有尚未认识之物，没有不可认识之物
④思维能正确反映存在，取决于意识能动性
- A.①② B.①④ C.②③ D.③④

22. 漫画《必须加大安全措施》中用插指引牌解决窨井不盖盖子的问题，讽刺了某些人的工作作风。这启示我们

必须加大安全措施!



- ①办事情要抓重点，集中解决主要矛盾
②坚持树立正确价值观作为工作出发点
③勇于直面矛盾，寻找正确的解决方法
④矛盾主要方面起主导作用，要抓住主流
- A.①② B.①③ C.②④ D.③④

23. 新修订的妇女权益保障法于 2023 年 1 月 1 日起施行。这是继 2005 年、2018 年后的第三次修改，也是妇女权益保障法实施 30 年后的一次全面修订，对于进一步维护妇女合法权益、改善妇女发展环境具有重大而深远的意义。从唯物史观角度，妇女权益保障法的修订

- ①体现了要坚持一切从实际出发，实事求是
②是对社会存在变化的反映，体现人民立场
③体现生产关系的适当调整可以促进生产力发展
④符合上层建筑一定要适合经济基础状况的规律
- A.①② B.①③ C.②④ D.③④

24. 《周礼·天官·冢宰》提到：“凡食齐视春时，羹齐视夏时，酱齐视秋时，饮齐视冬时。凡和，春多酸，夏多苦，秋多辛，冬多咸，调以滑甘。”据此可知

- A.先秦已出现服食养生的理念 B.周代百姓大都讲究延年益寿
C.战国时期贵族崇尚奢华生活 D.先秦中医理论发展日趋完善

25. 《史记·匈奴传》记载：“元狩四年（公元前 119 年），渡河自朔方以西至令居，置田官，吏卒五、六万人，地接匈奴以北”。军屯士兵的生产工具和耕牛由国家供给，然而西北地区自然条件恶劣，降雨量年平均不足 250 毫米，屯田亩产远远低于内地郡县。据此可知汉代屯田

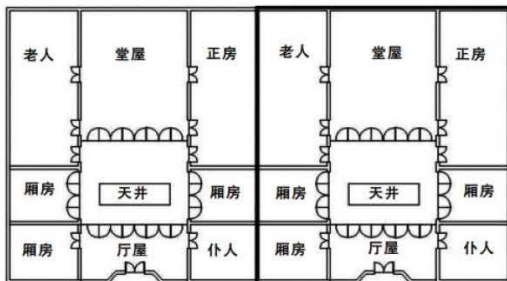
- A.改善了西北的地理环境 B.解决了西汉的边疆危机
C.增加了国家的财政负担 D.浪费了军民的物质资源

26. 唐代沿用了西周所确立的“六礼”制度（即纳采、问名、纳吉、纳征、请期、亲迎），并成为婚姻关系缔结所必须经过的程序，将不符合法律规定强行娶妻，以及女方在婚约等条件都具备的情况下辄悔不嫁的行为，

都按犯罪行为进行惩罚。这一制度

- A. 确保了家庭生活的和谐有序
- B. 体现了唐律礼法结合的特点
- C. 一定程度提升了妇女的地位
- D. 体现国家对弱势群体的优抚

27. 如图为明清时期修建的湖北武汉大余湾村余传进大宅平面图，据其对空间的功能划分可知该建筑



- A. 适应了商品经济发展的要求
- B. 渗透了儒家内外有别的伦理家风
- C. 避免了家庭成员之间的矛盾
- D. 打破了家族成员的尊卑主从关系

28. 洪仁玕在《资政新篇》中强调要学习西方“国法宏深”之国的“邦法”，即具有资本主义性质的“纲常大典、教养大法”；还要设“暗柜”进行选举或投意见书；立“新闻篇”评论时政得失；对外交往中主张平等称呼、平等相待。这些主张

- A. 凸显了民族资本的要求
- B. 推动了近代民主化进程
- C. 带有较强民主政治色彩
- D. 贯彻了中体西用的主张

29. 1946年6月，东北解放区政府完成了将日伪土地分配给农民的工作，嫩江省仅镇东、白城子两县就分配日伪土地20万亩；黑龙江方正县分配日伪土地6万亩；东兴县分满巧地千余垧（一垧合15亩）；宁安分日伪土地6.7万余垧；吉林省盘石县分配日伪土地15万余垧。这一运动

- A. 解决了东北贫农的无地问题
- B. 有力支持了敌后战场的抗日
- C. 顺应了战略反攻形势的需要
- D. 壮大了土地改革的群众基础

30. 1953年8月，中共中央发出《关于增加生产、增加收入、厉行节约、紧缩开支、平衡国家预算的紧急指示》，为此，沈阳市开展了增产节约竞赛，截至9月上旬已有170多个企业展开了竞赛，其中有95个单位提出在完成1953年国家计划的基础上再为国家增产节约1万亿元的奋斗目标。这反映当时

- A. “左”倾风潮已影响到社会生产
- B. 政府不断修正工业化目标
- C. 开展节约运动支持“一五”建设
- D. 国民经济建设的成效有限

31. 依据下图可知图框中这一时期的中国



- A. 国民经济发展速度领先于世界
- B. 民众的收入水平得到普遍提升
- C. 已经基本实现社会主义工业化
- D. 改革开放推动了社会结构变动

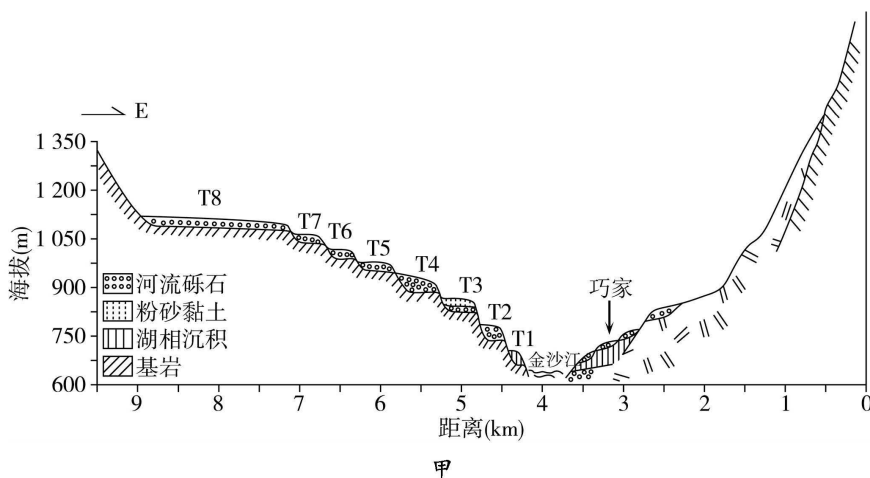
32. 公元前 5 世纪, 雅典粮食的年产量最多不过 45 万麦斗, 可满足 75 000 人的需求, 而雅典总人口为 30 万, 因此将近 3/4 的粮食需要进口。这一状况
- A. 促使政府将农业作为主体经济
B. 导致古代雅典人口大量向外迁移
C. 激化了希腊各城邦之间的矛盾
D. 是古代雅典商业发展的原初动力
33. 马克思所描述的未来理想中, 社会广大劳动者共同占有物质生产资料, 大家都各尽所能、按需分配, 阶级没有了, 国家没有了, 人与人关系的阶级划分也随之消失了, 人是有着独立性和个性的独立个体, 人与人之间是完全人格上的平等关系。这一设想
- A. 弱化了阶级斗争的重要性
B. 深刻反思了现存的社会制度
C. 催生了个人主义思潮兴起
D. 体现出马克思主义的空想性
34. 苏俄时期的新经济政策引发了商品经济与计划管理之间的冲突, 在这种情况下苏共中央在全国发起农业集体化, 重组经济管理部门, 建立起完整的指令性计划经济体系, 对国民经济进行全面的、集中的管理, 与此相应也在政治上建立起一套完整的政治体制。这说明
- A. 农业集体化进程遭遇诸多阻碍
B. 苏俄较为重视社会人际关系的调整
C. 斯大林模式具备一定的合理性
D. 新经济政策未满足苏俄的发展需要
35. 2005 年, 非洲许多国家的人均 GDP 不足 2 000 美元, 但是城市化水平却达到 50% 以上, 其中人均 GDP 仅 889 美元的吉布提, 城市化率竟高达 86.1%; 而拉美一些国家的人均 GDP 徘徊在 1 000~5 000 美元之间, 远远低于发达国家水平, 但是其城市化水平却已经达到甚至超过了发达国家。由此可知这些地区
- A. 城市化出现过度发展
B. 政府积极推进城市化
C. 居民的生活水平较高
D. 经济发展以工业为主

二、非选择题: 共 160 分。第 36~42 题为必考题, 考生都必须作答。第 43~47 题为选考题, 考生根据要求作答。

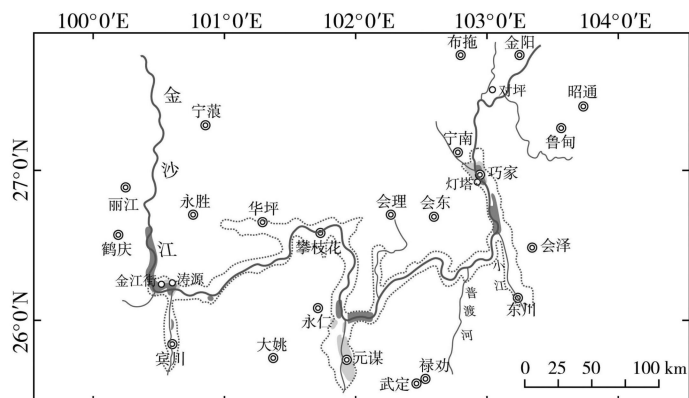
(一) 必考题: 共 135 分。

36. 阅读图文材料, 完成下列要求。(22 分)

金沙江流域沿岸地质构造复杂, 断裂带与地震活动频繁, 沿主流发育了一系列古滑坡。调查发现, 金沙江河谷阳坡比阴坡更容易发生滑坡。图甲是金沙江巧家县城附近的河流阶地断面, 图中河流砾石磨圆度较好。图乙是金沙江河谷古堰塞湖与黄土状物质分布图, 黄土状物质分布在金沙江部分干热河谷的缓坡上, 主要来源于相邻河段的古堰塞湖沉积物。



文科综合试题(全国卷) 第 7 页(共 12 页)



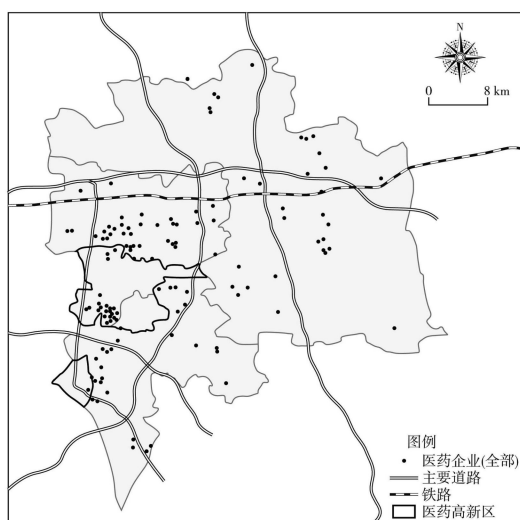
图例。乡镇 ● 县、市 — 河流 ■ 古堰塞湖 ▨ 黄土 □ 干热河谷

乙

- (1) 与阴坡相比,分析阳坡容易发生滑坡灾害的原因。(6分)
- (2) 描述图甲中金沙江东岸湖相沉积物的形成过程。(6分)
- (3) 推测 T3 阶地砾石和粉砂黏土的沉积环境差异。(4分)
- (4) 金沙江河谷下切改变了局地环流,分析局地环流的变化对黄土状物质形成的影响。(6分)

37. 阅读图文材料,完成下列要求。(24分)

泰州市地处江苏中部、长江北岸,是长三角中心区城市。20世纪70~80年代,该市以乡镇企业形式生产大宗原料药。21世纪初,通过与跨国企业合资,医药公司成立研发中心,转为主要生产制剂品种。2009年后,泰州医药高新区升级为国内第一家国家级医药高新区,集聚1200多家国内外知名医药企业,前沿医药研发与制造处于全国领先水平。同时政府建设公共服务平台,旨在促进各类公共资源的开放和共享及企业间交流。随着全国医药产业兴起,泰州医药产业集群发展过程中出现了企业间关联度不高、产品同质化、人才吸引力下降等问题,未来发展之路仍任重道远。下图示意泰州医药高新区。



- (1) 分析泰州市乡镇企业生产大宗原料药的优势条件。(6分)
- (2) 说明泰州医药高新区升级为国内第一家国家级医药高新区的原因。(6分)

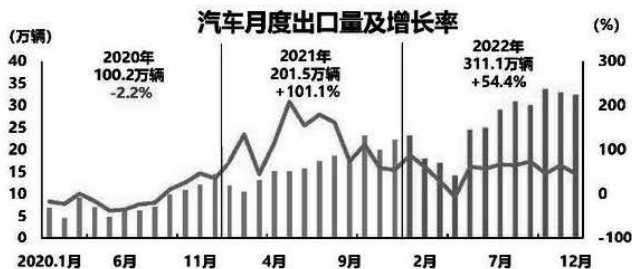
文科综合试题(全国卷) 第8页(共12页)

- (3) 阐述政府建设公共服务平台的必要性。(6分)
(4) 提出泰州医药高新区可持续发展的对策。(6分)

38. 阅读材料，完成下列要求。(16分)

2022年12月16日，中央经济工作会议强调，要把恢复和扩大消费摆在优先位置。增强消费能力，改善消费条件，创新消费场景，支持新能源汽车等消费。

材料一 2020~2022年我国汽车月度出口量及增长率



注：2022年，我国新能源汽车出口67.9万辆，同比增长1.2倍。从出口地区看，以比利时、英国、墨西哥为代表的欧美地区，正成为中国汽车出口的主要增量市场。从出口方式看，除了传统的出口批发、零售模式之外，越来越多的企业开始采取“订阅”模式以及海外建厂。

材料二

我国新能源汽车市场正逐步进入全面市场化拓展期，仍然面临一些困局。2023年我国新能源汽车行业发展存在日益突出的全球供应链危机、持续增加的成本压力、配套设施布局不均衡的关键制约等诸多挑战。比如，电池正极材料碳酸锂、氢氧化锂的涨价幅度在一年之内超过了600%；另外汽车芯片供应短缺现象也比较明显，在核心高算力芯片，以及ECU等控制类芯片方面，我国自主化水平不高，仍需依赖进口。随着新能源汽车在全国新车市场销售占比提升至25%，且国家对新能源汽车补贴退场后，将凸显新能源车的使用者体验（高续航、快充、车款增多），以及环境支持（充电便利、优先路权、换购优惠）对市场销售的重要性与影响性。

- (1) 解读材料一中的经济信息。(6分)
(2) 结合材料二，运用经济生活的知识，说明我国应如何打破新能源汽车行业的发展困局。(10分)

39. 阅读材料，完成下列问题。(10分)

近年来，上海市积极探索符合超大城市特点和规律的基层党建新路。上海市普陀区万有引力新业态新就业群体党群服务中心，是附近约1200名外卖骑手、快递小哥的“同心同行”加油站。聚焦“小哥”们生活中常见需求，党群服务中心为他们提供餐饮休憩、电动车充换电、政务帮办代办、政策法律咨询、便捷医疗等服务。作为上海市长宁区虹桥街道党群服务中心的古北市民中心，既是能为立法工作“挑剔”的基层立法联系点，“高大上”的法条由此在全过程人民民主中吸收“原汁原味”的社情民意；也是能把社区变得创新高效的事务受理点，为周边社区居民提供公安、医保、税务、社保、人社等业务服务受理；还是把养老资源嵌入“家门口”的养老服务点……整合党建服务中心、社区事务受理中心、社区文化中心、综治中心、生活服务中心等于一体，为居民打造便利、温馨、精彩、融合的市民之家。

结合材料，运用政治生活的知识，说明上海市积极探索基层党建新路的合理性。

40. 阅读材料，完成下列要求。(26分)

文科综合试题(全国卷) 第9页(共12页)

革命圣地延安有延安革命纪念馆、洛川会议旧址、杨家岭等爱国主义教育基地，为全国红色旅游资源富集区，每年都有许多游客前往延安，感悟延安精神的力量。

当年，党中央和红军安家延安后，由于敌人的军事包围和经济封锁，条件十分艰苦，正是靠着自力更生、艰苦奋斗，我们党在延安的13年时间里，领导中国革命事业从低潮走向高潮、实现历史性转折，扭转了中国前途命运。在延安时期形成和发扬的光荣传统和优良作风，培育形成的以坚定正确的政治方向、解放思想实事求是的思想路线、全心全意为人民服务的根本宗旨、自力更生艰苦奋斗的创业精神为主要内容的延安精神，是党的宝贵精神财富，要代代传承下去。

新时代是奋斗者的时代，也是需要大力弘扬艰苦奋斗精神的时代。无论我们将来物质生活多么丰富，自力更生、艰苦奋斗的精神一定不能丢；无论取得多大成功，都要始终心存忧患意识，保持谦虚谨慎，脚踏实地、苦干实干，以梦想为帆，以奋斗为笔，答好新的时代考题。

(1) 结合材料，运用意识能动作用的知识，说明探寻延安精神的理由。(12分)

(2) 结合材料，运用文化生活知识，说明延安打造爱国主义教育基地的时代价值。(10分)

(3) 某校拟组织开展以“弘扬延安精神，做新时代有为青年”为主题的班会活动，请你写出两个发言要点。(4分)

41. 阅读材料，完成下列要求。(25分)

材料一

伴随着全球化的不断深入，国家之间的发展差距有所拉大，各国尤其是发达国家国内不平等问题和矛盾日益凸显，民粹主义、孤立主义和保护主义思潮的产生与蔓延揭示出发达国家正面临日益严重的国内利益冲突和社会分裂，包括：由于收入分配不均导致的脆弱群体、平民与中产阶级和精英阶层的社会阶层对立；金融资本、大型跨国公司、科技先锋与产业工人、农民和弱势群体的利益冲突；多元文化社会与反移民、种族与宗教歧视的意识形态矛盾。全球化进程正在经历重大挫折与挑战。

——摘编自盛斌《逆全球化：思潮、原因与反思》

材料二

资本主义大国的逆全球化突破了经济行为，而发展成为政党行为、国家和政府的行为，实施一系列逆转经济全球化的措施，排斥外来民族，民粹主义思潮兴起。各种反全球化、去全球化、逆全球化充斥西方社会，成为西方国家政治主流。

——摘编自梁文莲《对当前西方国家反全球化与逆全球化的分析评判》

材料三

世贸组织在2019年10月份发布的《2019年全球贸易报告》中显示，世贸组织经济学家大幅下调2019年和2020年的贸易增长预测，而从机构体系来看，特朗普多次扬言退出WTO，一方面企图公开违反最惠国待遇原则及约束税率，另一方面，阻挠新法官候选人的甄选程序，导致WTO争端解决上诉机制濒临瘫痪，使得二战以来建立起来的以世界银行、国际货币基金组织、世界贸易组织为核心的管理机构体系面临很大的威胁，逆全球化也使严重依赖外部市场的新兴国家遭遇重挫，进一步削弱其竞争力，使得经济发展雪上加霜。

——摘编自佟家栋《自逆全球化与国际经济新秩序的开启》

(1) 根据材料一、二并结合所学知识，分析西方国家“逆全球化”出现的根源并概括进入21世纪以来“逆全球化”发展进程的特点。(12分)

(2) 根据材料三并结合所学知识，分析逆全球化带来的影响。(9分)

(3) 根据上述材料并结合所学知识，谈谈发展中国家应如何应对逆全球化浪潮。(4分)

42. 阅读材料，完成下列要求。(12分)

材料

近代中国利用外资推动自身发展的行为具备多种特点，包括不平等性、复杂性、曲折性等，不同特点反映出研究者对于近代中国利用外资行为的关注点不同。

特点	表现
不平等性	外国资本往往利用中国方面的各货要求提出种种苛刻条件，甚至附加一些经济和政治条件，步步渗透，直至达到控制中国近代企业的目的
复杂性	近代利用外资出现了既要抵御外资入侵，又要举借外资为我所用的复杂、矛盾的境况
曲折性	从近代利用外资的整个活动过程来看，它经历了“三起三落”的历史。这表明近代中国主动地、有计划、有组织地进行利用外资活动不是一帆风顺的，而是一个曲折迂回的过程
双重性	一方面由于利用了外资，或多或少加快了中国的近代化的步伐，另一方面，外国以其经济上的强势通过“合资”或“贷款”等形式对华进行经济渗透和掠夺，并获取了不少利权

——摘编自曹均伟《近代利用外资的特点及其历史经验教训》

围绕中国近代历史上利用外资的行为，选择其具备的某一特点或自己归纳一个特点，并运用近代中国的具体史实，予以论述。（要求：以特点为题，论证充分，史实准确，表述清晰）

（二）选考题：共 25 分。请考生从 2 道地理题、3 道历史题中每科任选一题作答。如果多做，则每科按所做的第一题计分。

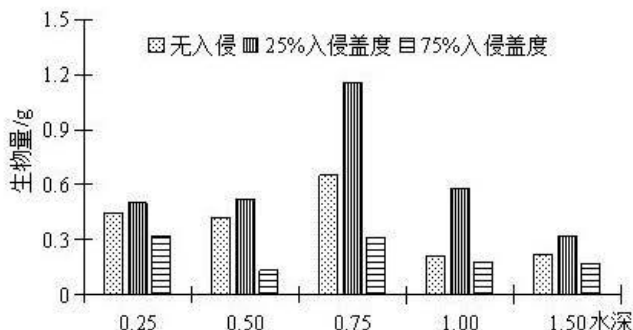
43.【地理——选修 3：旅游地理】（10 分）

济源市位于山西、河南交界处，东西南北分别依靠华北平原、王屋山、黄河和太行山。2015 年，济源市观光采摘旅游的人数占旅游总人数年平均增长率的 41.03%，收入占旅游总收入年平均增长率的 44.41%。目前，济源观光采摘旅游具有产品单一、特色尚不明显，旅游人力资源不足，人才匮乏等劣势。

- （1）旅游业的快速发展能带动其他关联行业的发展。列举济源市观光采摘旅游带动的相关产业。（4 分）
- （2）请为济源市观光采摘旅游可持续发展提出合理化建议。（6 分）

44.【地理——选修 6：环境保护】（10 分）

凤眼莲被列入中国的第一批入侵物种名单，其入侵对原生湿地生态系统造成巨大破坏。生物量（干重）是衡量植物生产力的重要指标。研究表明凤眼莲的适当入侵可能被本土植物感知为一种威胁信号，从而刺激本土植物的生长。下图示意凤眼莲不同入侵盖度（植物表面积占水域面积的比例）和水深对狐尾藻生物量的影响。



分析凤眼莲入侵盖度对狐尾藻生长的影响，并表明对凤眼莲入侵的态度。

45.【历史——选修1：历史上重大改革回眸】（15分）

材料

战国时期，列国的改革，唯有赵国的胡服骑射是主要针对军事制度进行的。经此改革后，赵国的军事力量可谓强之又强，效果显著。赵人长期与北边少数民族相处，甚至互相融合。胡服骑射的改革更是直接有利地促进了这种民族融合。而边地少数民族的强悍与尚武精神不可能不侵染赵人。但是胡服骑射的改革并未涉及农业内容，不仅如此，赵国的民众长期养成重商轻农的观念。而且改革没有对法令进行整改，没有像商鞅变法那样对社会风俗进行整顿，无法从根本上改变这种多元经济与复杂民族结构产生的弊端。赵国基层的不安定、不团结反映到赵国社会上层就是乱政妄杀，发生动乱的“人祸”事件。

——摘编自孙乾博《论胡服骑射促使赵国逐渐走向衰亡》

（1）依据材料并结合所学知识，分析赵武灵王改革的积极意义。（6分）

（2）依据材料并结合所学知识，谈谈赵武灵王改革的局限性。（9分）

46.【历史——选修3：20世纪的战争与和平】（15分）

材料

早在1919年十月革命刚刚结束时，苏联就已经高度重视与阿富汗的关系。在苏联看来，保持阿富汗的稳定及同苏联的合作关系，也是意识形态和外交政策的需要。1979年开始的苏联——阿富汗战争历时九年，由于对阿富汗局势的复杂性、战争的艰巨性的误判及在后续进程中的犹豫不决，使苏联始终没有给予这场战争以适当的军事资源，而苏联高层决策权力过于集中、决策过程缺乏必要的制衡与纠错机制，让苏联的决策能力进一步恶化。美国一方面在外交上发动自己的盟友并争取其他国家谴责、孤立苏联，另一方面，不断向阿富汗的反政府武装提供资金、武器装备和人员训练等方面的支持，给苏联造成了很大的损失。

——摘编自毛源巍《苏—阿战争苏联失败原因研究》

（1）依据材料并结合所学知识，概括苏联发起对阿富汗战争的背景。（6分）

（2）依据材料并结合所学知识，归纳苏联在对阿富汗战争中失败的原因。（9分）

47.【历史——选修4：中外历史人物评说】（15分）

材料

陈明仁，号子良，于1903年4月7日出生于湖南省醴陵市洪源乡一个农民家庭。10岁进新式学堂，1920年考入长沙兑泽中学，毕业后回乡担任小学教员。1924年春，陈明仁弃教从戎，考入国民党军军政部讲武学校。1940年冬，开赴广西参加桂南会战，与日军浴血奋战7天7夜，大获全胜。1949年8月4日，陈明仁率国民党军第一兵团3个军在长沙宣布和平起义，陈明仁任兵团司令官，兼任湖南省临时政府主席。1952年1月，第二十一兵团司令部，改组为中国人民解放军水利工程部队司令部，所部投入了荆江分洪的建设。不久，陈明仁率部开赴广东湛江，担负守卫祖国南大门的光荣任务。1974年5月21日，陈明仁因患癌症与世长辞，终年71岁。

——摘编自于冠礼《抗日名将陈明仁的戎马一生》

（1）依据材料并结合所学知识，梳理陈明仁将军的革命经历。（6分）

（2）依据材料并结合所学知识，对陈明仁将军的革命历程进行简要评价。（9分）

关于我们

自主选拔在线是致力于提供新高考生涯规划、强基计划、综合评价、三位一体、学科竞赛等政策资讯的升学服务平台。总部坐落于北京，旗下拥有网站（[网址：www.zizzs.com](http://www.zizzs.com)）和微信公众平台等媒体矩阵，用户群体涵盖全国 90% 以上的重点中学师生及家长，在全国新高考、自主选拔领域首屈一指。

如需第一时间获取相关资讯及备考指南，请关注**自主选拔在线**官方微信信号：**zizzsw**。



自主选拔在线

