

西城区高三模拟测试

历史

2020. 6

本试卷共 8 页，100 分。考试时长 90 分钟。考生务必将答案写在答题卡上，在试卷上作答无效。考试结束后，将本试卷和答题卡一并交回。

第一部分

本部分共 15 题，每题 3 分，共 45 分。在每题列出的四个选项中，选出最符合题目要求的一项。

- 有学者指出：从春秋末年起，连同整个战国时代，“农业生产有着飞跃的发展”，“生产量有很大的提高。”这主要是因为
 - 从法律上确立了土地私有制
 - 冶铁技术推动生产工具的进步
 - 统治者实行了休养生息政策
 - 高产农作物品种被引进和推广
- 图 1 是《元乂墓志》的局部，出土于洛阳。元乂为北魏道武帝玄孙，墓志载其“学综坟籍，儒士攸宗”，但对其恶行则避而不谈。墓顶上的彩绘天象图，是我国目前考古发现中时代较早、幅度较大、星数较多的一幅。下列对元乂墓葬相关信息解读正确的是

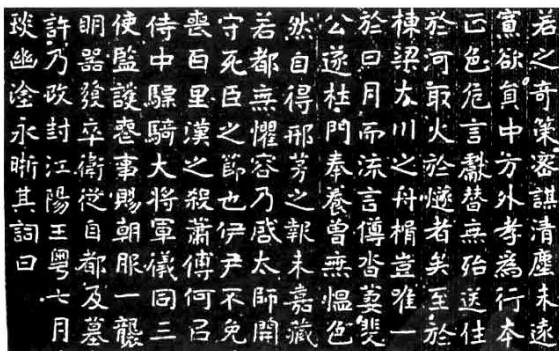


图 1

- ①墓志相较于正史的评价更加客观
 - ②为研究我国古代天文学提供了佐证
 - ③体现了孝文帝改革后的民族交融
 - ④中国的书法艺术自此进入自觉阶段
- A. ①②
 - B. ②③
 - C. ②④
 - D. ③④
- 《唐六典》被史学家钱穆先生称为“中国历史上行政法规之巨典”，所载官制源流自唐初至开元止。下列内容，可能出现在其中的是
 - “凡百司奏抄，侍中审定，则先读而署之，以驳正违失”
 - “今中书主民，枢密主兵，三司主财，各不相知”
 - “国家置中书省以治内，分行省以治外”
 - “我朝罢相，设五府、六部……分理天下庶务，彼此颉颃”

4. 王阳明认为：“七情顺其自然之流行，皆是良知之用。”李贽提出：“穿衣吃饭，即是人伦物理”。汤显祖等人的文学主张均植根在“情”、“真”的哲学理念之上。这些思想主张反映了

- A. 明清时期君主专制达到顶峰 B. 陆王心学成为官方正统思想
C. 李贽“异端”思想逐渐形成 D. 当时市民阶层追求个性解放

5. 清朝前中期，欧洲瓷商为保证销量，在向中国订制外销瓷时提供绘图式样。图2是一款中国工匠按式样烧制的瓷盘，中间的葫芦图形上部为马丁·路德的画像，下部是耶稣基督在给门徒讲道。对此理解正确的是

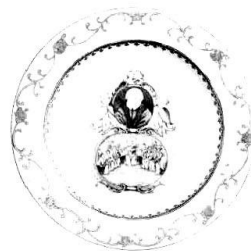


图2

- ①瓷盘可证明欧洲对中国的经济侵略
②新航路的开辟便利了中西方的贸易
③这些商人看重新教群体带来的市场
④中国工匠加入了我国传统审美元素

- A. ①②③ B. ①②④ C. ①③④ D. ②③④

6. 某学习小组在做近代人物的研究性学习时，搜集的资料中有：此人曾任英商太古轮船公司总买办、轮船招商局帮办，明确提出了“习兵战不如习商战”等主张。这位历史人物是

- A. 林则徐 B. 李鸿章 C. 郑观应 D. 康有为

7. 张之洞建立湖北枪炮厂，后改称汉阳兵工厂。从建厂之初的1895年到工厂撤并之前的1944年，一直生产“汉阳造”步枪。按时间顺序梳理下列装备过这款枪的部队，正确的是

- ①北伐军叶挺独立团 ②湖北新军第八镇工程第八营
③中国工农红军第一方面军 ④国民革命军第八路军一一五师

- A. ①③②④ B. ②①③④ C. ①④②③ D. ②③①④

8. 西南联大是抗日战争期间高校内迁设于昆明的一所综合性大学。“先后毕业学生二千余人，从军旅者八百余人。”师生们办起了大批中学，参与了西部少数民族调查和地方历史文化的发掘整理工作，并直接参加了云南的经济建设，如创建恒通酒精厂和利滇化工厂等。联大师生的行动

- ①对抗战救国作出了积极的贡献 ②使我国的国民教育迅速普及
③促成了云南民族自治区的建立 ④有利于我国工业布局的改善

- A. ①② B. ①③ C. ①④ D. ②④

9. 1953年,两位著名史学家对古史分期有不同看法,郭沫若主张中国奴隶社会和封建社会的分期标志在春秋战国时代,范文澜则认为中国封建社会始于西周。两种主张各有赞同者,且争论很大。为此,毛泽东提出对历史学的分期应遵循
- A. “苏联模式” B. “古为今用” C. “百花齐放” D. “百家争鸣”
10. 1982年中国关税平均法定税率高达56%,1992年下降到43.2%。图3呈现了此后十余年我国平均关税税率的情况。这反映了我国

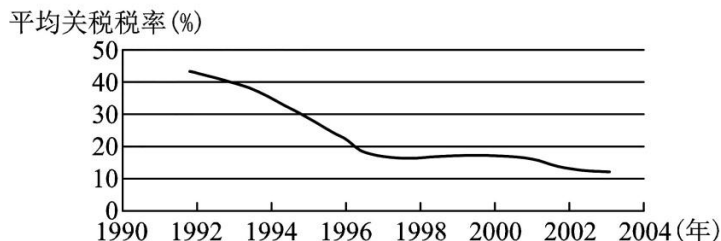


图3

- ①进一步融入经济全球化的潮流
②经济体制改革和对外开放走向深化
③增强国产商品市场竞争力要求的提升
④“调整、巩固、充实、提高”收效显著
- A. ①②③ B. ①②④ C. ①③④ D. ②③④
11. 创办于公元前4世纪的柏拉图学园是西方第一所集高等教育和学术研究于一体的机构。15世纪,柏拉图学园在佛罗伦萨重建,人们将来自拜占庭手抄本中希腊文版本的柏拉图著作翻译成拉丁文,并广为流传。据此可知
- A. 柏拉图是古希腊文化集大成者 B. 拜占庭帝国的罗马法体系影响深远
C. 民主传统催生了资本主义萌芽 D. 意大利兴起研究古希腊文化的热潮
12. 1934年3月17日出版的《红色中华》刊载了一幅宣传漫画(图4),用以纪念某历史事件。该事件带来的影响是
- A. 实现了社会主义从空想到科学的转变
B. 创建了第一个无产阶级专政的政权
C. 诞生了世界上第一个社会主义国家
D. 确立了“农村包围城市”的革命道路



图4

13. 小王同学在写作一篇小论文时运用了以下两则材料:

①	孟德斯鸠说：“欧洲就是由几个省组成的一个国家。”卢梭指出：“今天，不管人们怎么说，已经不再有法国人、德国人、西班牙人、英国人；有的只是欧洲人。”
②	1713年，法国的圣皮埃尔神父提出《欧洲永久和平方案》，主张建立“欧洲联邦”；1795年，康德提议建立泛欧洲的政治组织。

他论文的主题最有可能是

- A. 欧洲联合的历史背景 B. 启蒙运动的广泛传播
 C. 中世纪国际法的诞生 D. 近代民族国家的崛起

14. 下表为美国某历史教科书第四单元的内容结构（部分）。横线处应填入

第四单元 改变与冲突	第十节 爵士时代	1. 骚乱时代 2. 对常态的渴望 3. 繁荣的经济 4. 咆哮的二十世纪
	第十一节 _____
	第十二节 美国和第二次世界大战

- A. 联邦宪法颁布及两党制形成 B. 第二次工业革命兴起
 C. 经济大危机和罗斯福新政 D. 布雷顿森林体系建立

15. 1964年10月，第十八届夏季奥运会在日本东京举行。政府耗巨资修建比赛场馆和配套设施，全世界首条商用高速铁路——东海道新干线在奥运开幕前启用，第一次实现全球卫星直播奥运比赛盛况。这表明日本

- ①得到了马歇尔计划的经济援助 ②正处于经济高速发展的阶段
 ③政府重视科技成果的快速应用 ④实现了成为政治大国的夙愿
 A. ①② B. ①④ C. ②③ D. ②④



第二部分

本部分共 5 题，共 55 分。

16. (10 分) 改革家桑弘羊与王安石

材料一 西汉前期，盐铁商人“冶铸鬻盐，财或累万金。”有的商人把甲地特产向乙地缺货地区运输销售，又把乙地多余产品转到有需求的甲地，获得巨额利益；还有些商人通过囤积居奇而致富。他们与地方诸侯互动频繁。

汉武帝时，桑弘羊掌管天下盐铁，在地方增设盐铁官，扩大官营盐铁的规模；规定相距较远的地方，官府以各自的特产作为贡赋，相互转输；在京师设置平准机构，政府垄断天下货物，“贵即卖之，贱则买之”。《史记》记载：“如此，富商大贾无所牟大利，则反本，而万物不得腾踊（涨价）……民不益赋而天下用饶。”

材料二 宋神宗熙宁元年八月，司马光与王安石争论理财之道。

王安石认为，国用不足是未得善理财之人。

司马光说：“善理财者，不过头会箕敛（形容赋税繁重苛刻），以尽民财。”

王安石对曰：“善理财者，不加赋而国用足。”

司马光反驳：“此乃桑弘羊欺汉武帝之言，司马迁书之以讥武帝之不明耳。天地所生货财百物，止有此数，不在民间则在公家。桑弘羊能致国用之饶，不取于民，将焉取之？”

(1) 阅读材料一，概述桑弘羊改革要解决的社会问题。(4 分)

(2) 依据材料二，指出司马光反对王安石的理由；结合两则材料，列举王安石变法中继承桑弘羊的改革措施，并分析其作用。(6 分)

17. (10 分) “异域之眼”看中国

朝鲜王朝与清朝保持着频繁的使节往来，其来华使节回国后要向国王汇报出使情况，从而留下了大量有关中国的记闻（“燕行录”），对中国当时的政治、经济、文化、社会风俗都有详略各异的记述。对比两国史料，有助于我们丰富对历史的理解。例如：

中国史料摘编	朝鲜史料摘编
<p>康熙五十一年以“朱熹升配大成殿东序为十一哲”，以兹表彰。乾隆五年下诏说，程朱之学“得孔孟之心传……循之则为君子，悖之则为小人；为国家者由之则治，失之则乱，实有裨于化民成俗、修己治人之要。”</p> <p>雍正皇帝在上谕中强调：“农为天下之本务，而工贾皆其末也”；“市肆之中多一工作之人，即田亩之中少一耕稼之人。”</p>	<p>嘉庆年间，朝鲜学者柳得恭来中国购朱子书，拜访纪晓岚。纪告诉他：“迩来风纪趋《尔雅》、《说文》一派，此等书遂为坊间所无，久为贵副使四处托人购之，略有着落矣……此数书多在南方，故求之不易。”他感慨“程朱之学不讲，似已久矣。”</p> <p>当朝鲜使臣看到北京王公贵族公然到隆福寺等地开店买卖牟利的时候，做诗句云：“车声马迹厂西东，金宝珠玑四海通。百队旗亭谁是主？王公多是数缙翁。”</p>

(1) 中朝两国的上述记载有哪些不同？请简要说明。(6 分)

(2) 依据材料，简述“燕行录”的史料价值。(4 分)

18. (12分) 科技期刊

英国人傅兰雅 1876 年在上海创办的《格致汇编》是近代中国最早以介绍科技知识为主要内容的通俗杂志，其英文创刊声明称：“本杂志的主要目的是要满足中国人对西方科学知识日益增长的要求。”傅兰雅办刊得到了江南制造局翻译馆中国同事们的支持。该刊大量登载自然科学知识，销售地域广、销量可观，梁启超等思想家曾给予高度评价。

19 世纪末 20 世纪初，中国知识分子创办了 30 多种科技期刊。它们在介绍科学知识的同时，多宣传实业，如著名的《亚泉杂志》指出：“二十世纪是工艺时代……苟使职业兴而社会富，此外皆不足忧”；《科学世界》旨在“发明科学基础实业，使吾民之知识技能日益增进。”

从 1911 到 1919 年，创办科技期刊 70 多种。大批进步中国科学家成立了中国科学社、中华医学会等科学团体，创办了《科学》、《中华医学杂志》等专业科学杂志。大学也创办了《清华学报》、《北京大学月刊》等刊物。这些学会、大学创办的期刊，以“阐发科学精义及其效用”、“为大学职员学生共同研究学术，发挥思想披露心得”等为宗旨，传播科研成果、提倡科学方法、鼓励科学精神，产生了很大影响。《科学》、《中华医学杂志》等直到今天仍在发行。

(1) 依据材料，概括近代前期中国创办科技期刊的发展变化。(4分)

(2) 结合材料和所学，围绕“近代前期中国科技期刊的创办与社会发展的关系”，提出一个论点，并加以论述。(8分)

要求：观点明确合理，论述史论结合，逻辑清晰。

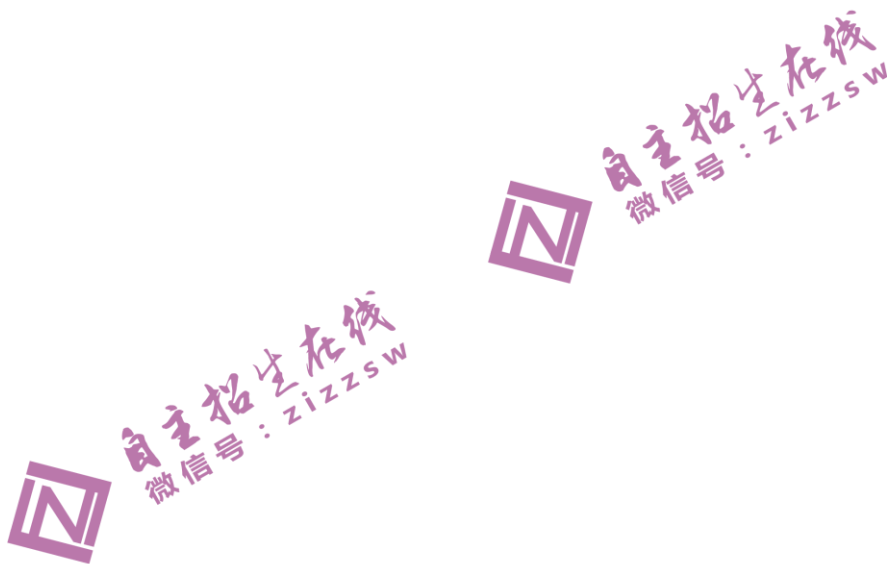


19. (10分)《美法同盟条约》

1775年北美独立战争爆发。面对强大的英国，美国人认为法国是唯一能够提供决定性援助的国家。1776年，以富兰克林为首的外交使团正式向法国递交建议美法缔结同盟的外交照会。在法国看来，英国在北美的困境是“一个绝好的机会。”出于双方的需求，1778年《美法同盟条约》签订。其中规定：“本防御同盟的基本和直接目的，是要有效地维护美国在政府事务和商业事务上享有绝对的、不受限制的自由、主权和独立”；缔约双方应“做出力所能及的一切努力去反对它们共同的敌人”；“双方并相互约定不放下武器，直到美国的独立已由结束战争的一项或几项条约给予正式的或默认的保证为止”；如果法国“认为进攻在墨西哥湾内或其附近的、目前在大不列颠统治之下的岛屿是适宜的，在获得成功时，这些岛屿应全部归属法兰西王国政府”等。

美法结盟“为美国设计了一条清晰和平坦的通往独立之路。”此后不久，法国派出陆海军与美军协同作战，又促使西班牙和荷兰先后参战。据统计，法国对美国经济援助的总额达2.4亿。法国从这场战争中得到的是“一个破产的国库”，同时美国革命“既从思想上也从行动上向法国人展示了一套完美的革命模式，它也表明了，在旧世界看来似乎是极端的、颠覆性的东西，可以用来建立一个健全的、明智的政府。”

结合材料和所学，试对《美法同盟条约》进行评析。



20. (13分) 贫困问题及其治理

材料一 1948年英国颁布《国民救助法》，标志着社会救助制度正式建立。其中规定，各种社会救助工作均由国民救助局统一管理，用于对贫穷的个人所提供的救助支出、地方政府所提供的住所和其他服务、以及与国民救助制度相关的其他支出，均由议会批准的拨款承担。后来，工党和保守党都逐渐认识到：普济原则在现实生活中是对财源的浪费。《1966年社会保障法》谋求以补充补贴代替国民救助，以充分发挥社会救助制度的作用，提高社会保障资金的使用效率。《1973年社会保障法》于1976年生效，规定失业者依靠失业保险金和补充补贴来解决生活困难。

材料二 新中国成立以来，我国的贫困治理取得长足发展，贫困治理成就举世瞩目。中共中央和国务院发布和实施了一系列相关政策文件，这些文件是各个时期反贫困工作的指导性文件。1949~1977年中国典型扶贫开发政策文本的相关关键词，词频搜索结果如下：



相关关键词及词频		
生产 (234)	社员 (145)	农业 (139)
土地 (113)	农民 (99)	合作社 (82)
社会主义 (43)	困难 (15)	改造 (15)
剥削 (13)	土地改革 (13)	资本主义 (11)
信用 (9)	所有制 (7)	物资 (6)
物质 (5)	援助 (4)	临时 (3)

结合所学，谈谈你对20世纪40年代末至70年代英国“社会救助”和中国“扶贫开发”的认识。



关于我们

自主招生在线是致力于提供新高考生涯规划、强基计划、综合评价、三位一体、学科竞赛等政策资讯的升学服务平台。总部坐落于北京，旗下拥有网站（<http://www.zizs.com/>）和微信公众平台等媒体矩阵，用户群体涵盖全国 90% 以上的重点中学师生及家长，在全国新高考、自主选拔领域首屈一指。

如需第一时间获取相关资讯及备考指南，请关注**自主选拔在线**官方微信号：**zizsw**。



关注后获取更多资料：

回复“**答题模板**”，即可获取《高中九科试卷的解题技巧和答题模版》

回复“**必背知识点**”，即可获取《高考考前必背知识点》